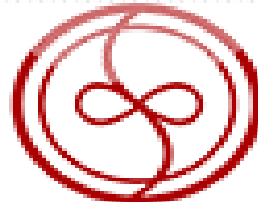


# Etrangers en Algérie: Adaptation, Intégration et Assimilation

MUSETTE Mohamed Saïb

Sociologue - Directeur de Recherche

Mercredi 1<sup>er</sup> février 2017



**Cread**

**CENTRE DE RECHERCHE EN ÉCONOMIE  
APPLIQUÉE POUR LE DÉVELOPPEMENT**

# Plan

- Préalables
- Position du problème
- Hypothèses & Méthodologie
- Résultats
- Discussions
- Conclusions

# Préalables

PNR CREAD/CRASC 2012

« Etrangers en Algérie : Processus de constitution de communautés d'immigrés dans la société algérienne »

Chef de projet : Pr Hocine Labdelaoui

- « **Les algériens à l'étranger** » largement explorées par les chercheurs
- « **Les étrangers en Algérie** » - objet peu connu. Quelques travaux ont été réalisés dans le cadre universitaire ou par les ONG (avec le soutien de l'UE) sur des segments particuliers (Allemands, Yéménite, ses Juifs, des Espagnoles, des Italiens, des Français, des Subsahariens) et sur les « droits des étrangers »
- ...

# Position du problème

- Ce projet s'inscrit dans le prolongement des nos études réalisées sur « *la migration maghrébine en Algérie* », sur « *la situation et les conditions de séjour des migrants subsahariens irréguliers en Algérie* » et sur les « *les étudiants étrangers en Algérie* ».
- « *L'objectif recherché est de faire évoluer la réflexion (...) à l'analyse de la problématique de la constitution de communautés d'étrangers vivant une situation d'immigrés dans un contexte ou l'installation dans la société algérienne implique la naturalisation dont l'acquisition est tributaire de la reconversion à l'Islam. Il s'agit, en fait, d'étudier comment le statut d'étranger résident débouche sur la situation d'étranger immigré ?* » Extraits du Rapport PNR, CREAD, Octobre2013).

# Hypothèses

- **L'adaptation** est la stratégie d'installation des étrangers porteurs de cultures différentes de la culture algérienne
- **L'intégration** est le mode d'installation des étrangers de confession musulmane d'origine
- **L'assimilation** dans la société algérienne se réalise par la reconversion à la religion musulmane

# Méthodologie

- Enquête nationale par questionnaire – technique boule de neige 305 migrants dont 16% femmes et 47% provenant du monde arabe

Groupes de nationalités	Fréquence	%
Africain	61	20
Américain	3	1
Arabe	142	46,6
Asiatique	53	17,4
Européen	46	15,1
Total	305	100

# Théories de l'intégration des migrants

- Assimilation

- réduire les particularismes
- favoriser l'égalité;
- Affaiblir la discrimination;
- Augmenter la liberté individuelle;
- Pour une société plus flexible et plus ouverte.

- **Convergence des comportements dans un processus asymétrique ?**

- Multiculturalisme

- Reconnaissance et protection de la diversité culturelle
- espace géopolitique dans lequel des communautés culturelles séparées coexistent paisiblement avec un même statut légal et social.

- **Formation des « Ghettos » et crise identitaire ?**

# Processus de l'Assimilation

## Milton GORDON (1964)

Assimilation – processus linéaire  
en 7 étapes

- **Culturelle**
- Structurelle
- **Maritale**
- Mimétisme (changement d'identité )
- Attitude réceptive (préjugés)
- Réceptivité de la Société d'accueil
- Civisme (Absence de Conflits)

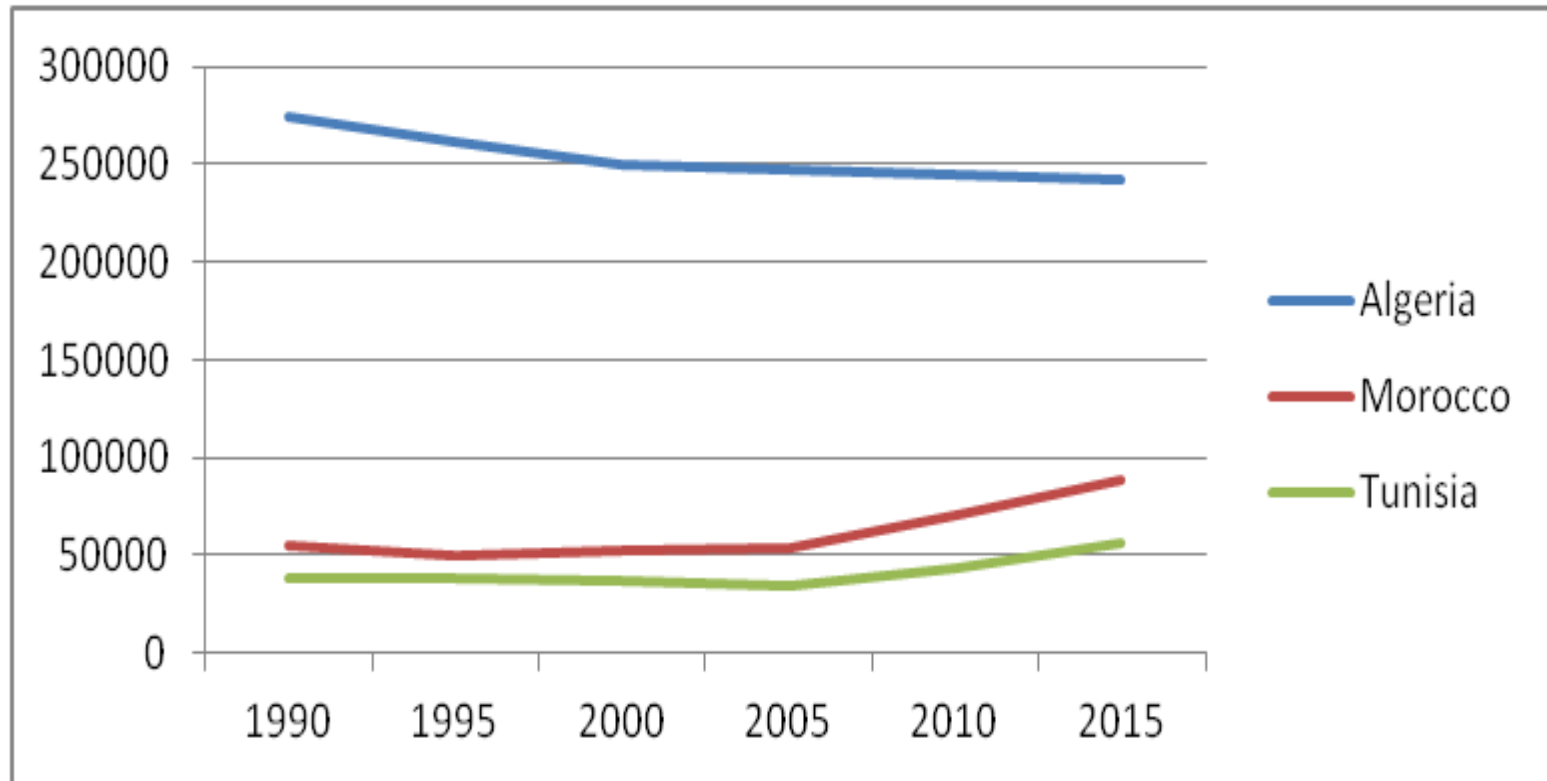
## Milton YINGER ( 1981)

L'assimilation varie des plus petits éléments d'interaction et d'échange culturel à la fusion totale en 4 sous-processus.

- Grande similarité culturelle
- Changement dans l'identité perso
- L'intégration (groupe / individuel)
- **Métissage**

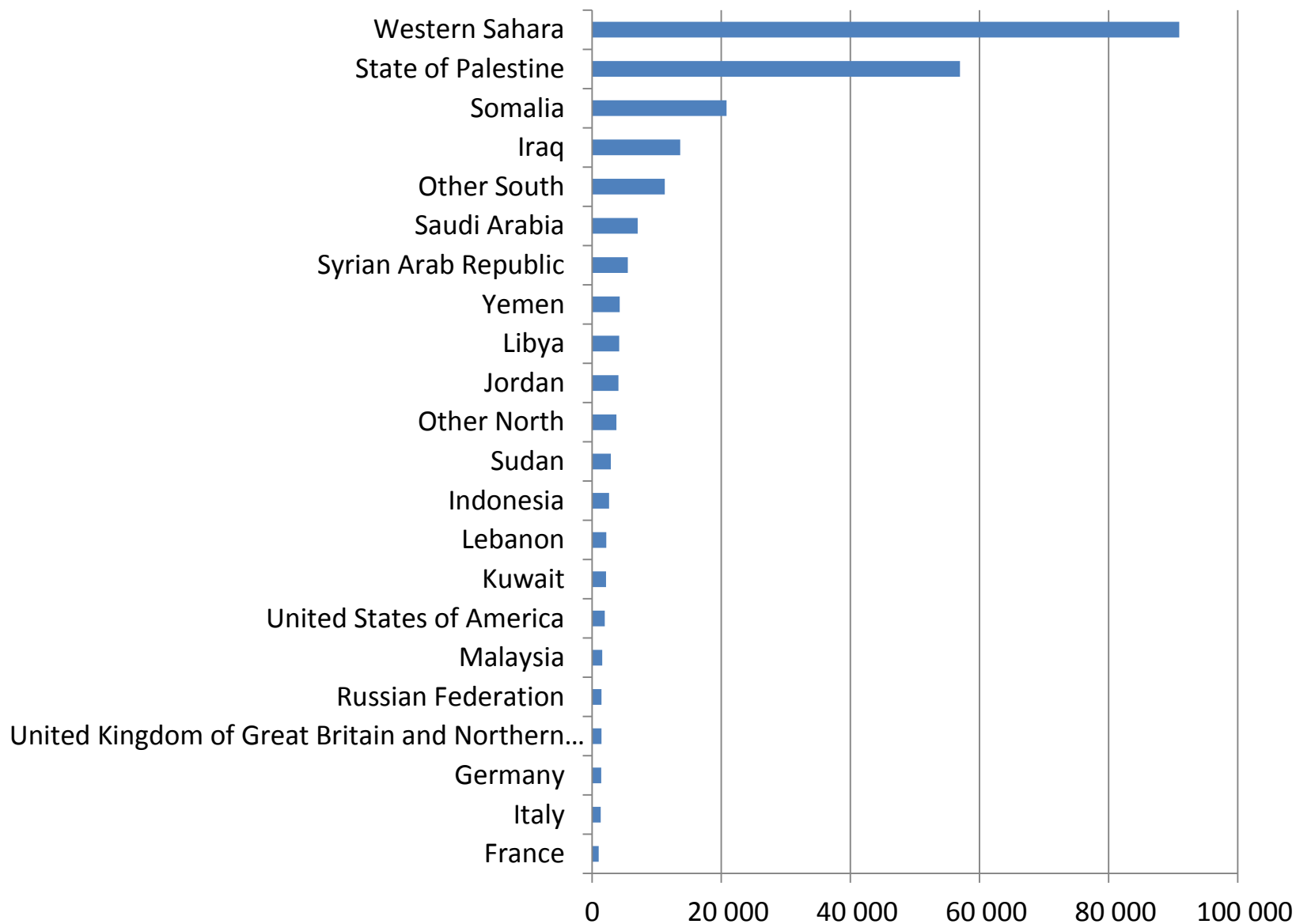


# Evolution étrangers au Maghreb

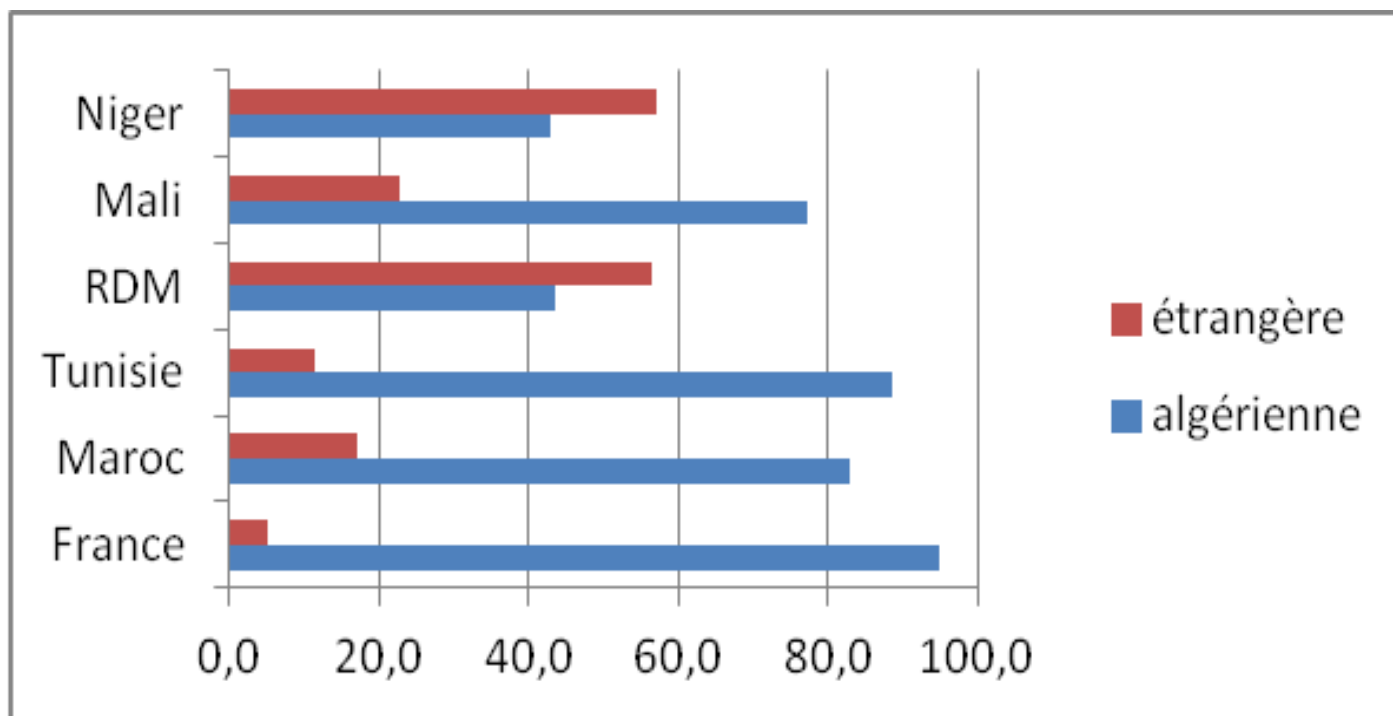


Source : UNDESA, 2015

# Les étrangers en Algérie selon le pays d'origine UNDESA (2015)



# Etrangers en Algérie selon la naturalisation



Exploitation RGPH 1998 (ONS)

# Assimilation par naturalisation

Les clauses liées à la nationalité sont définies par l'Ordonnance N° 70-86 du 15 décembre 1970, modifiée par l'Ordonnance N° 05-01 du 27 février 2005.

## Naturalisation

Selon l'ordonnance de 1970, les modalités d'acquisition sont de sept ordres :

1. *être majeur*
2. *être sain de corps et d'esprit*
3. *avoir résidé au moins 7 ans en Algérie au jour de la demande*
4. *avoir sa résidence en Algérie au moment de la naturalisation*
5. *justifier des moyens d'existence suffisants*
6. *justifier son assimilation à la communauté algérienne.*
7. *Etre de bonne moralité et de n'avoir fait l'objet d'aucune condamnation infamante*

## Résultats globaux

Indicateurs		Conversion Musulmane		Musulman
		Oui	Non	
<b>Sexe</b>	<i>masculin</i>	75,2	89,8	8,9
	<i>féminin</i>	24,8	10,2	1,1
<b>Etat civil</b>	<i>marié</i>	48,8	60,2	42,4
	<i>non marié</i>	51,2	39,8	57,6
<b>Situation individuelle</b>	<i>Salarié</i>	21,6	42,0	24,7
	<i>Employeur</i>	10,4	23,9	5,9
	<i>Indépendant</i>	34,4	9,1	30,6
	<i>Etudiant</i>	12,8	23,9	23,5
	<i>Retraité</i>	1,6	0,0	0,0
	<i>Pensionné</i>	0,8	0,0	1,2
	<i>Chômeur</i>	2,4	1,1	10,6
	<i>Au foyer</i>	15,2	0,0	2,4
	<i>NR</i>	0,8	0,0	1,2
<b>Groupe d'âge</b>	<i>entre 15 et 28 ans</i>	27,2	38,6	40,0
	<i>entre 29 et 40 ans</i>	38,4	25,0	32,9
	<i>+ 40 ans</i>	34,4	36,4	27,1
<b>Niveau d'instruction</b>	<i>Aucun</i>	8,0	3,4	10,6
	<i>Primaire</i>	10,4	4,5	14,1
	<i>Moyen</i>	12,8	12,5	7,1
	<i>Secondaire</i>	28,8	19,3	28,2
	<i>Post secondaire Supérieur</i>	13,6	5,7	10,6
<b>Région d'origine</b>	<i>Afrique</i>	23,2	53,4	27,1
	<i>Amérique</i>	12,8	22,7	22,4
	<i>Arabe</i>	0,0	3,4	0,0
	<i>Asie</i>	61,6	14,8	60,0
	<i>Europe</i>	9,6	37,5	9,4
<b>Date d'entrée en Algérie</b>	<i>&lt;= 2005</i>	16,0	21,6	8,2
	<i>2006 - 2011</i>	35,2	28,4	38,8
	<i>2012+</i>	32,8	36,4	27,1
<b>Total</b>		32,0	35,2	34,1
	<b>N</b>	100,0	100,0	100,0
		125	88	85

# Les étrangers convertis

Quatre éléments pour caractériser l'univers socioculturel des étrangers qui ont fait l'objet d'une conversion.

1. Le mariage.
2. La recomposition de la famille en Algérie.
3. La scolarisation des enfants.
4. La connaissance des valeurs algériennes ainsi que la culture alimentaire et vestimentaire peuvent constituer des éléments de l'assimilation.

# 1. Le mariage mixte

- L'entrée dans l'univers culturels passe en premier par le mariage. Les étrangers assimilés à la société algérienne sont pour la plupart intégrés dans des mariages mixtes – soit entre algériens et étrangers (64%) ou entre étrangers (36%). La majorité des mariages (80%) entre algériens et étrangers se réalisent avec des ressortissants des pays arabes.

## 2. La recomposition familiale

- La recomposition familiale se fait parfois avant sinon après l'installation en Algérie. Dans l'ensemble 13% des personnes mariées sont arrivées avec femmes et enfants.
- D'autres ont été rejoints par les membres de la famille ou des amis après leur arrivée : 56% affirment avoir été rejoints par des membres de la famille ou des amis, dont 9,6% par les conjoints et 1,2% sont venus pour rejoindre les enfants qui y étaient déjà.



### 3. Scolarisation des enfants

- La scolarisation des enfants est un autre indicateur attestant ou non le niveau d'assimilation. Sur la totalité des personnes mariées, on relève 36% ont des enfants scolarisés en Algérie dont 95% sont inscrits dans les établissements publics, c'est-à-dire l'école algérienne.

## 4. Partage des valeurs

- Pour terminer, la plupart des étrangers installés et convertis en Islam, affirment connaître (84%) les valeurs dominantes de la société algérienne.
- Plus de 90% apprécient la culture alimentaire du pays,
- 72% participent aux fêtes religieuses et
- 62% n'hésitent pas à adopter la tenue vestimentaire traditionnelle de l'Algérie.

# Perspectives

Sur la totalité de la population, estimée assimilée en Algérie, du fait de la conversion en Islam, les attentes et les perspectives révèlent des changements avec le temps.

- Sur 22% des étrangers qui avaient une intention ferme de s'installer de manière permanente en Algérie, un peu plus de la moitié restent convaincus de leurs choix, un part infime souhaite repartir avec certitude.
- Pour ceux qui sont venus de manière « provisoire », la part la plus importante reste indécis « pas pour le moment », mais le tiers s'est engagé dans une perspective d'un nouveau départ.

# Principales idées confirment une stratégie assimilationniste

- Le mariage, 3<sup>e</sup> étape chez Gordon (1964), apparaissent comme premier élément de forte convergence.
- Le recomposition familiale en Algérie donne lieu au métissage (Yinger, 1981)
- et la scolarisation des enfants dans les écoles algériennes constituent un espace d'uniformisation évitant les «*crises liées à la double culture*» (Levi Strauss, 1973)
- Le partage des valeurs est une manière de se « fondre » dans la société. Il peut marquer un stade d'assimilation profonde ou d'acculturation (Thomas et Znaniecki, 1918)

# Conclusions

- Ces quelques éléments sur l'assimilation des étrangers en Algérie fait partie d'un travail collectif, avec l'observation aussi des formes d'adaptation à la société d'accueil pour ceux qui ne sont pas convertis.
- L'adaptation et l'assimilation sont ainsi les deux pistes d'observation devant conduire à l'intégration des étrangers ou à la formation des communautés étrangères en Algérie.

Merci de votre attention